
LES SWINGIRLS - surVOLTées

CONTRAT TECHNIQUE

MISE A JOUR 04/2020 - 8 pages et 4 annexes

VERSION AVEC REGISSEUR SON ET REGISSEUR LUMIERE



CE CONTRAT TECHNIQUE FAIT PARTIE INTÉGRANTE DU CONTRAT DE CESSION ET GARANTIT UN SPECTACLE DE QUALITÉ ET DANS DE BONNES CONDITIONS POUR TOUS. NOUS SERONS ATTENTIFS À TOUTES CIRCONSTANCES PARTICULIÈRES SI VOUS NOUS CONTACTEZ SUFFISAMMENT À L'AVANCE POUR TROUVER ENSEMBLE DES SOLUTIONS.

MERCI DE JOINDRE CE CONTRAT TECHNIQUE PARAPHÉ, SIGNÉ, AU CONTRAT DE CESSION.

Nous vous remercions de bien vouloir envoyer par mail (technique@swingirls.fr), au plus tard un mois avant la date du concert, les documents suivants :

- CONTACT DU RÉGISSEUR D'ACCUEIL – MAIL & MOBILE
- FICHE TECHNIQUE COMPLÈTE DE LA SALLE:
 - JAUGE, PLANS, POSITION DES RÉGIES SON ET LUMIÈRE
 - ADRESSE DE LA SALLE ET DU QUAI DE CHARGEMENT/ENTRÉE DES ARTISTES
 - COORDONNÉES GPS DANS LE CAS D' UN LIEU SANS ADRESSE PRÉCISE
 - PLANS D'ACCÈS ET CODES ÉVENTUELS EN CAS D'ACCÈS DIFFICILES (RUES PIÉTONNES, GROUPEMENT DE BÂTIMENTS...)
- LISTE DÉTAILLÉE DU MATÉRIEL SON ET LUMIÈRE MIS À NOTRE DISPOSITION

1. EQUIPE // CONTACTS

LES SWINGIRLS EST COMPOSÉ DE 5 PERSONNES

- 3 X MUSICIENNES
- 2 X TECHNICIEN.NE.S (RÉGIE SON / RÉGIE LUMIÈRE)

CAROLINE RUELLE (JARDIN) : ACCORDÉON, CLAVIERS (DONT SYNTHÉ BASSE), CHANT, UKULÉLÉ ;

MARIANNE GIRARD (MILIEU) : GUITARES, BANJO, MANDOLINE, CHANT ;

VIOLAINE SOULIER (COUR) : VIOLON, BATTERIE, PAD, PERCUSSIONS, CHANT, UKULÉLÉ ;

RÉGIE SON / BACKLINE : FRÉDÉRIC FINAND + 33 6 28 34 18 02 / TECHNIQUE@SWINGIRLS.FR

RÉGIE LUMIÈRE : DAN FELICE +33 6 15 10 23 96 / DAN.FELICE@WANADOO.FR

RÉGIE TOUR / ORGA : MARIANNE GIRARD + 33 6 82 90 65 23 / CONTACT@SWINGIRLS.FR

2. ACCUEIL

TRANSPORTS

Si LES SWINGIRLS (tout ou partie de l'équipe) se déplacent en train ou avion, l'organisateur s'engage à assurer tous les transferts gare/aéroport/salle et autres trajets liés au spectacle (hôtel, restaurant, lieux de promo, ...).

Si LES SWINGIRLS (tout ou partie de l'équipe) se déplacent en minibus (Dim : Lg: 5m - Ht: 2m), celui-ci devra pouvoir être stationné au plus près du quai de chargement, dans une aire sécurisée et gratuite depuis l'arrivée jusqu'au départ.

HOTEL

Prévoir cinq chambres (sauf si, exceptionnellement, la régie lumière n'est pas assurée par notre équipe, alors quatre chambres), hôtel minimum **, logement chez l'habitant apprécié, petit déjeuner compris.

Seulement si nécessaire, possibilité de se grouper en deux ou trois chambres (un ronfleur dans l'équipe, à séparer obligatoirement des autres :-)). Lits séparés dans tous les cas.

IMPORTANT : Si LES SWINGIRLS se déplacent en minibus, l'hôtel (ou logement) devra posséder un parking sécurisé et gratuit (ou aux frais de l'organisateur) pour le stationnement du minibus (avec instruments et matériel dedans).

LOGES

La loge devra être prête à l'arrivée de l'équipe.

Prévoir une loge (chauffée en hiver, fraîche en été) qui puisse accueillir cinq personnes, avec :

- **trois** postes de maquillage avec **chaises**, tablettes, miroirs et éclairages importants (très lumineux, pas de pénombre),

- Deux chaises et une table (pour les technicien.ne.s)
- **un point d'eau potable,**
- un fer et une table à repasser
- des toilettes à proximité, ainsi que tout ce que vous jugerez utile pour le confort.
- Un sofa ou tout lieu pour s'allonger sera excessivement apprécié

La loge doit permettre un accès facile à la scène. Elle doit être munie d'une clé qui sera remise au groupe.

Les musiciennes doivent pouvoir faire leurs échauffements vocaux et instrumentaux dans la loge sans gêner personne aux alentours.

En loge, prévoir pour cinq personnes **un en-cas** (fruits et fruits secs, pas de biscuits et sucreries. Fromage et pain apprécié).

IMPORTANT : DANS UN SOUCI DE CONSOMMATION SOBRE ET RESPECTUEUSE DE L'ENVIRONNEMENT, **PAS DE BOUTEILLES EN PLASTIQUE** (LES MEMBRES DU GROUPE APPORTENT LEURS GOURDES), **PRÉVOIR UN POINT D'EAU POUR LES RECHARGER**. ÉVITER AU MAXIMUM LES EMBALLAGES EN PLASTIQUE, PRIVILÉGIER LE VRAC, LES PRODUITS LOCAUX, NON INDUSTRIELS ET NON EMBALLÉS. « MOINS ET MIEUX » NOUS CONVIENDRA PARFAITEMENT.

REPAS :

Restauration : **Prévoir un repas chaud pour l'ensemble des membres du groupe (5)**. Régimes végétariens privilégiés (toujours prévoir légumes et féculents), **un seul régime végétarien strict**. Les spécialités gastronomiques locales seront très appréciées. Pas d'alcool avant le concert, mais apprécié après.

Repas 2h minimum avant le concert (voir horaires ci-dessous)

IMPORTANT : DANS UN SOUCI DE CONSOMMATION SOBRE ET RESPECTUEUSE DE L'ENVIRONNEMENT, DES ALIMENTS LOCAUX, PRÉPARÉ SUR PLACE ET BIO SERONT TRÈS APPRÉCIÉS. ÉVITEZ ÉGALEMENT LA VAISSELLE JETABLE ET LES EMBALLAGES EN PLASTIQUE.

INVITATIONS :

La liste des invités sera remise au plus tard le jour du concert. Possibilité de vous dire quelques jours avant le nombre exact d'invitations requises. **En prévoir par défaut 20 (10 Pros et 10 Persos comme indiqué dans le contrat)**.

MERCHANDISING :

Prévoir, pour la vente des disques et signatures, un emplacement éclairé, accessible au public, de préférence dans la salle ou juste à la sortie, équipé d'une grande table et de trois chaises. Rafraîchissement apprécié par les artistes à ce moment (c'est le moment pour les bières qu'on n'aura pas prises avant le concert ;-)).

3. HORAIRES

- Durée du spectacle : environ 1h20 sans entracte
- Pour un spectacle à 20h30, sans première partie, horaire TYPE :

- > 9H30 ARRIVÉE DE LA TECHNIQUE LUMIÈRE
- > 9H30-12H30 MARQUAGE PLATEAU, DÉBUT RÉGLAGES LUMIÈRE
- > 12H30-14H REPAS
- > 14H-15H FIN RÉGLAGES LUMIÈRE
- > 14H30-15H30 ARRIVÉE TECHNIQUE SON ET INSTALLATION SON AU PLATEAU
- > 15H ARRIVÉE MUSICIENNES, DÉCHARGEMENT MATÉRIEL ET INSTALLATION
- > 15H30-16H30 BALANCES SON
- > 16H30-17H30 FILAGE LUMIÈRES ET POSITIONS + SON
- > 17H30-18H MISE
- > 18H-19H REPAS (ARTISTES)
- > 19H PRÉPARATION EN LOGE (ARTISTES)
- > 19H -19H30 : REPAS (RÉGISSEURS)
- > 20H30 CONCERT

- Prévoir un repas pour la technique lumière en milieu de journée
- prévoir un repas pour l'équipe complète AVANT le concert
- Au vu du temps de préparation important, veiller à respecter les horaires, et à **préparer le plateau avant l'arrivée de l'équipe**

4. PLATEAU

Ouverture plateau nécessaire : 7m / Profondeur : 7 m

(DIMENSIONS IDÉALES. NOUS CONTACTER SI ESPACE PLUS RESTREINT)

A FOURNIR par le lieu d'accueil :

- pendrillonnage de préférence à l'italienne en velours noir, de sorte qu'il n'y ait aucune découverte - un fond de scène velours noir
- frises réparties au mieux
- sol noir et propre
- au minimum 1 escalier sécurisé reliant la scène et la salle dans la cas des scènes surélevées

5. DIFFUSION / FOH

L'ensemble de l'implantation SON sera fait avant l'arrivée du régisseur son : merci néanmoins de réserver le câblage du plateau afin de faciliter les réglages lumière.

Système de diffusion professionnel avec subs (D&B, L.Acoustique, Nexo...), adapté au lieu afin de permette une diffusion homogène et intelligible.

Console professionnelle 24 voies numérique (Yamaha, Digico, Midas, ...), minimum QL1 + RIO ou équivalent.

Pas de console analogique.

En cas de difficulté sur ce point, nous pouvons fournir une console (Digico S21) à tarif préférentiel. Contacter alors notre régisseur au plus tôt et prévoir un supplément.

Périphériques : Un ordinateur est utilisé comme rack de traitement. Connexion Dante ou 4 canaux analogiques. Prévoir un emplacement à côté de la console son.
La régie son doit impérativement être située en salle, un décalage de l'axe est accepté.

6. RETOURS

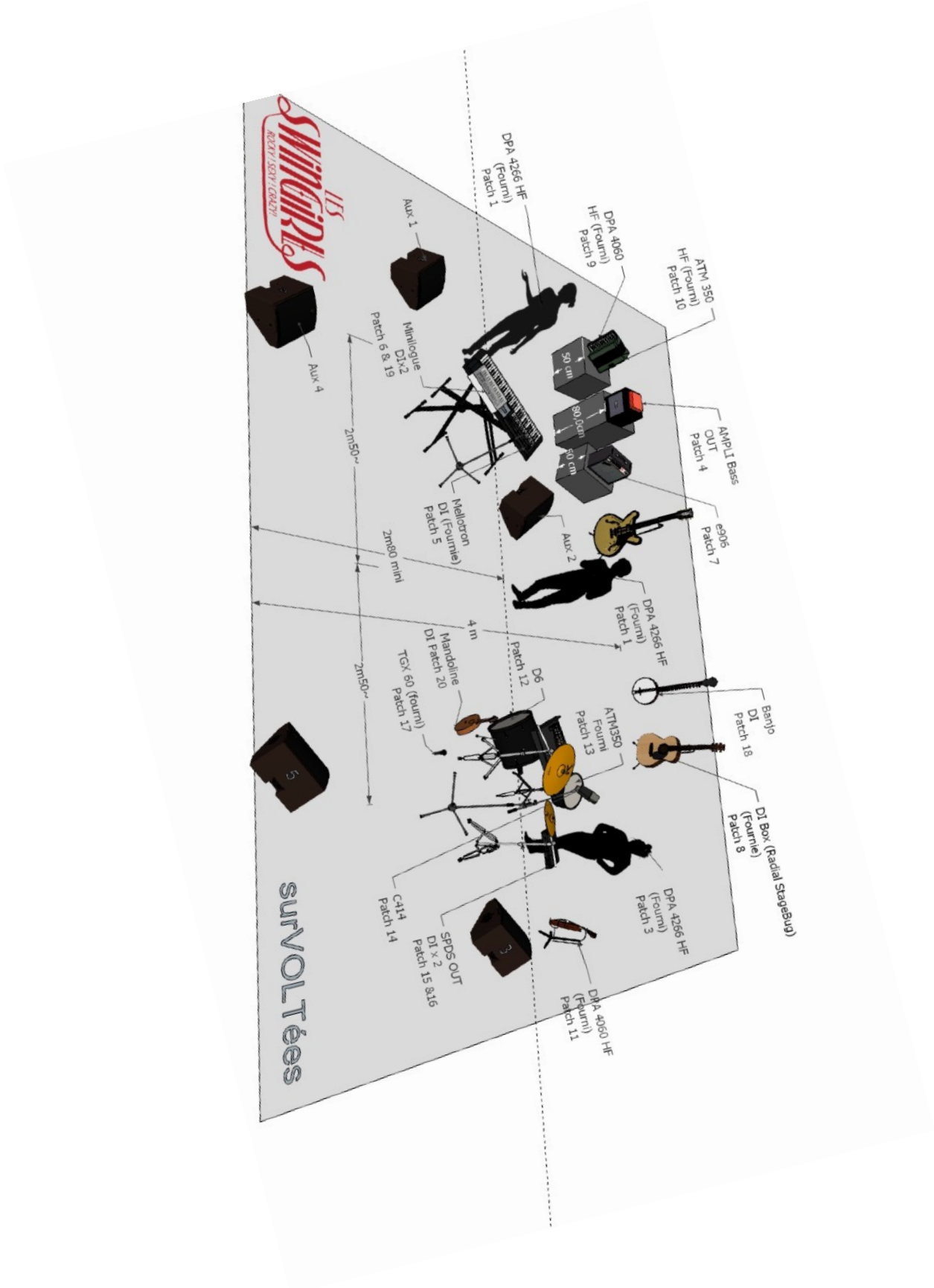
Cinq bords de pieds 12 pouces sur **cinq circuits séparés**.

7. BACKLINE

L'organisateur s'engage à fournir :

- une **grosse caisse** 22 pouces (Tama de préférence) peau BLANCHE de marque REMO ou AQUARIAN, peau de RESONANCE percée.
- support(s) pour trois guitares et une mandoline.
- une table à jardin (hauteur 80 cm) pour poser l'accordéon.
- deux pieds en X standard séparés pour claviers (pas un pied pour deux claviers mais deux pieds séparés)
- un pied de micro droit pour attacher le plateau d'un des claviers. Pas de pied lourd rond.
- un **ampli guitare** Fender Princeton ou Hot Rod. + support hauteur 50 cm
- un **ampli basse** Mark Bass type Little Mark 250 + enceinte 12 pouces. + support hauteur 80cm

8. SCENE



9. PATCH

POUR TOUT AMÉNAGEMENT, MERCI DE NOUS CONTACTER : FRÉDÉRIC FINAND + 33 6 28 34 18 02












<i>Patch</i>	<i>SOURCE</i>	<i>MIC</i>	<i>Remarque</i>
1	Voix Caroline	DPA 4266 HF	Fourni
2	Voix Marianne	DPA 4266 HF	Fourni
3	Voix Violaine	DPA 4266 HF	Fourni
4	Bass Station	DI OUT AMPLI	Grand Pied sans perche
5	Minilogue - L	AR133 BSS ou RADIAL	
6	Mellotron	DI Radial PRO 48	Fournie
7	Ampli Guitare	e906	Petit pied perche
8	Guitare Taylor	DI radial Stage Bug	Fournie
9	Accordéon Main Droite	DPA 4060 HF	Fourni
10	Accordéon Main Gauche	ATM 350 HF	Fourni
11	Violon	DPA 4060 HF	Fourni
12	Grosse caisse	Audix D6	
13	Caisse claire	ATM 350	Fourni
14	Cymbales	AKG C414	Grand Pied perche
15	SPDS -X (L)	DI	
16	SPDS -X (R)	DI	
17	Beat box	Beyer TGX 60	Fourni
18	Banjo	DI	
19	Minilogue - R	AR133 BSS ou RADIAL	
20	Mandoline	DI	

10. LUMIÈRES

Voir les quatre pages jointes :

- Légende
- Perche
- Sol Face
- Sol

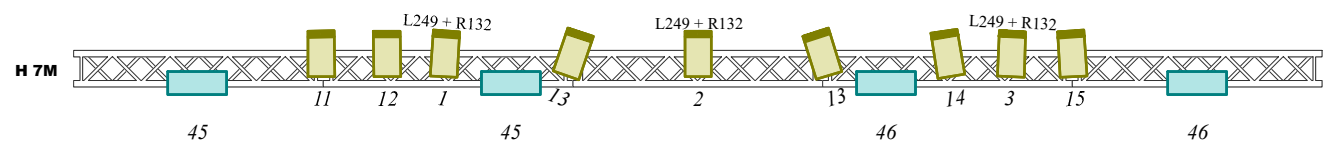
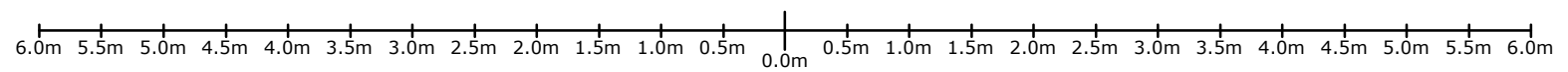
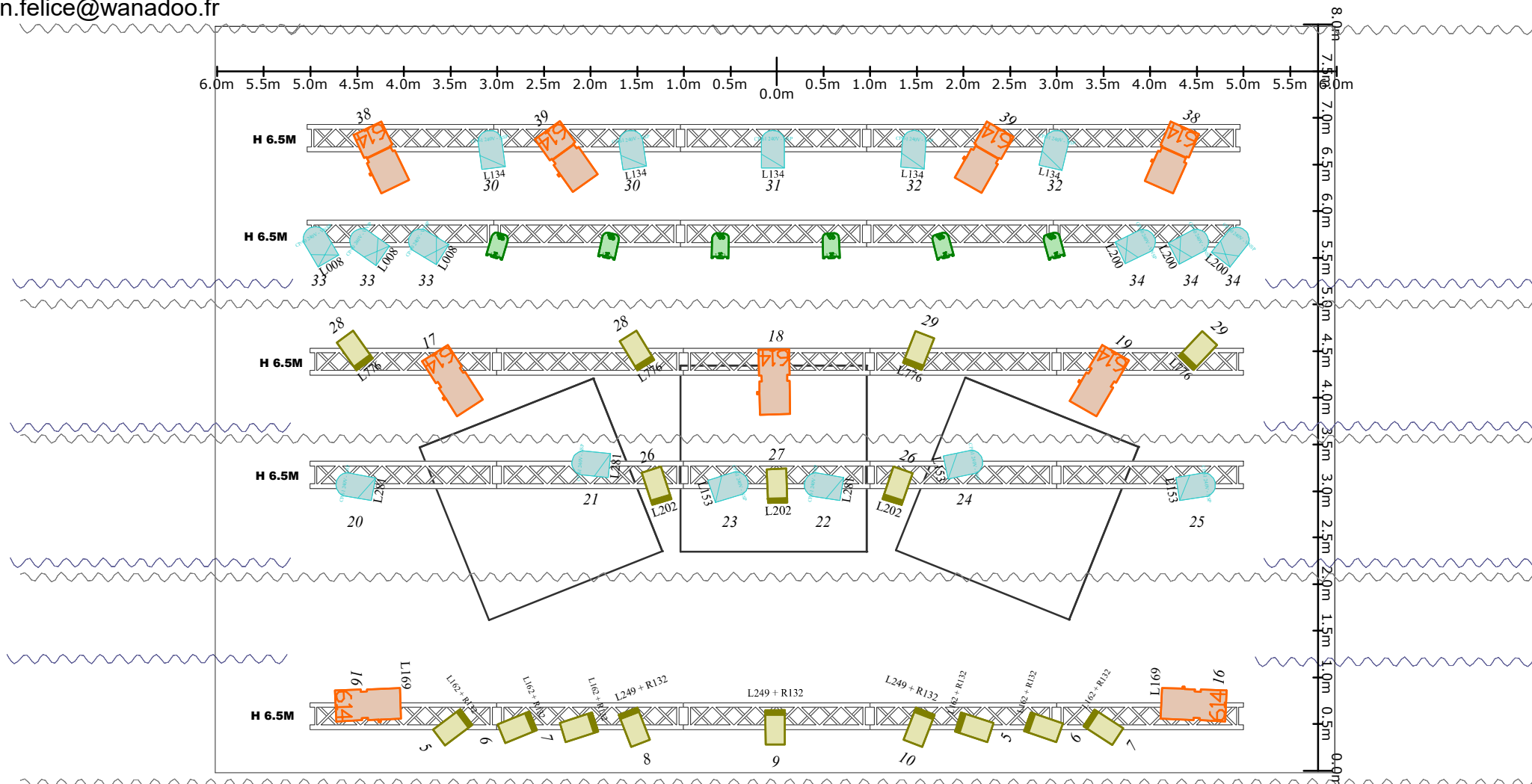
Pour toute demande d'aménagement : Régie Lumière : Dan Felice +33 6 15 10 23 96 dan.felice@wanadoo.fr

Symbole	Nom	Compte	
	614SX	5	
	PAR 64 CP 61	11	LE PLAN LUMIERE SERA MONTE, PATCHE ET GELATINE AVANT L'ARRIVEE DES TECHNICIENS
	PC 1KW	25	A FOURNIR :
	PAR 64 CP 60	6	-1 CONSOLE GRAND MA 2 LIGHT
	PAR 64 CP 62	2	-48 LIGNES GRADATEUR
	PC 2KW AVEC VOLET	3	-6 PIEDS 2M -3 PIEDS 3M -6 PRATICABLES
	Spikie	6	-6 CUBES OU CAISSES (spikie sol)
	FL 1300	9	GELATINES -PAR : 162 X 2 / 134 X 5 / 281 X 3 / 153 X 3 008 X 3 / 200 X 3
	614 SX AVEC GOBO	4	-PC 1KW : 249 X 6 / 162 X 6 / 202 X 3 / 776 X 4 / 132R x 15
	Rush PAR 2 RGBW Zoom 9CH	15	-PC 2KW : 009 X 3 -DECOUPE 614 SX : 169 X 2
	MDG ATMe Device	1	GUIRLANDE FOURNIE PAR LA CIE (CH 47)

LES SWINGIRLS

Contact : Dan 06 15 10 23 96

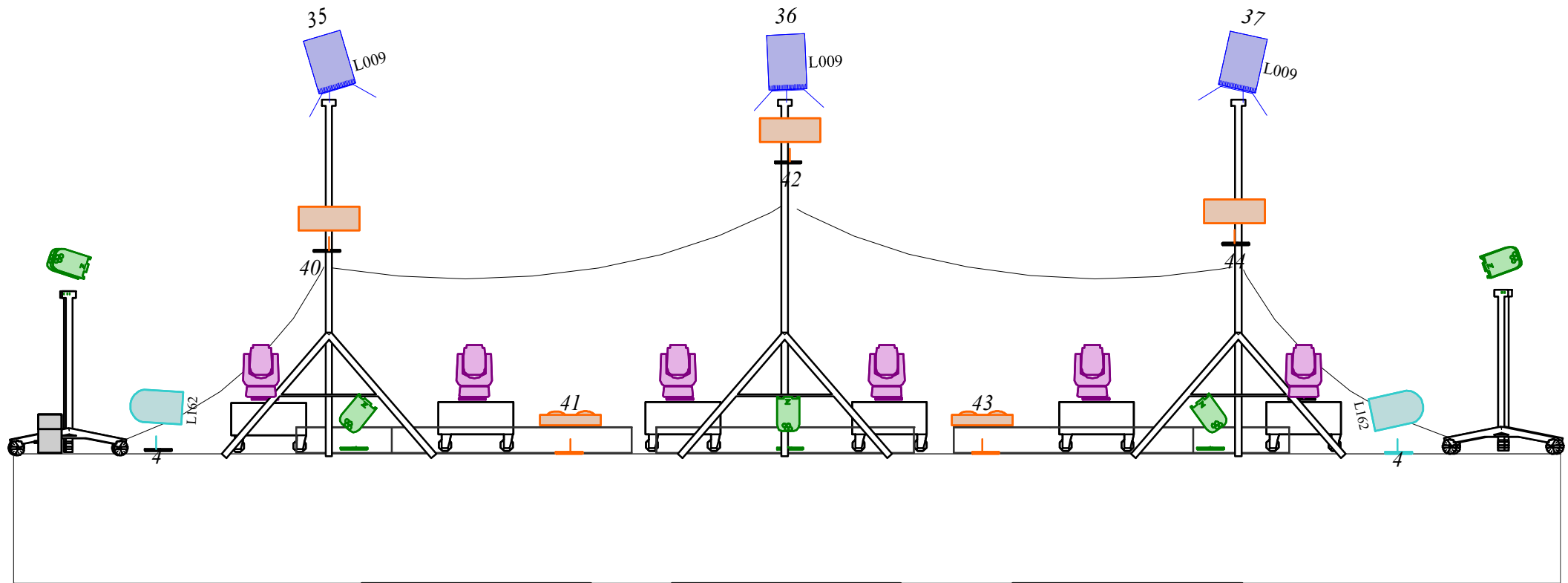
dan.felice@wanadoo.fr



LES SWINGIRLS

Contact : Dan 06 15 10 23 96

dan.felice@wanadoo.fr



LES SWINGIRLS

Contact : Dan 06 15 10 23 96

dan.felice@wanadoo.fr

