
LES SWINGIRLS - RêVOLUTIONS

CONTRAT TECHNIQUE

MISE A JOUR Février 2026 - 7 pages et 5 annexes

Le groupe se déplace AVEC REGISSEUR SON ET REGISSEUR LUMIERE



CE CONTRAT TECHNIQUE FAIT PARTIE INTÉGRANTE DU CONTRAT DE CESSION ET GARANTIT UN SPECTACLE DE QUALITÉ ET DANS DE BONNES CONDITIONS POUR TOUS. NOUS SERONS ATTENTIFS À TOUTES CIRCONSTANCES PARTICULIÈRES SI VOUS NOUS CONTACTEZ SUFFISAMMENT À L'AVANCE POUR TROUVER ENSEMBLE DES SOLUTIONS.

MERCI DE JOINDRE CE CONTRAT TECHNIQUE PARAPHÉ, SIGNÉ, AU CONTRAT DE CESSION.

Nous vous remercions de bien vouloir envoyer par mail (technique@swingirls.fr), au plus tard un mois avant la date du concert, les documents suivants :

- CONTACT DU REGISSEUR D'ACCUEIL – MAIL & MOBILE OU LIGNE DIRECTE
- FICHE TECHNIQUE COMPLETE DE LA SALLE :
 - JAUGE, PLANS, POSITION DES REGIES SON ET LUMIERE
 - ADRESSE DE LA SALLE ET DU QUAI DE CHARGEMENT/ENTREE DES ARTISTES
 - COORDONNEES GPS DANS LE CAS D'UN LIEU SANS ADRESSE PRECISE
- PLANS D'ACCES ET CODES EVENTUELS EN CAS D'ACCES DIFFICILES (RUES PIETONNES, GROUPEMENT DE BATIMENTS)
- LISTE DETAILLEE DU MATERIEL SON ET LUMIERE MIS A NOTRE DISPOSITION

1 - EQUIPE // CONTACTS

LES SWINGIRLS EST COMPOSÉ DE 5 PERSONNES

- 3 X MUSICIENNES

- 2 X TECHNICIENS (RÉGIE SON / RÉGIE LUMIÈRE)

VIOLAINE SOULIER (JARDIN) : Chant, Violon, Glockenspiel, Ukulele ;

MARIANNE GIRARD (CENTRE) : Chant, Guitares, Ukulele, Cône de Chantier ;

MANON PETIT (COUR) : Chant, Contrebasse, Contrebassine, Ukulele ;

RÉGIE SON / BACKLINE : FREDERIC FINAND + 33 6 28 34 18 02 / technique@swingirls.fr

RÉGIE LUMIÈRE : ETIENNE PERNOUD +33 6 59 45 06 72/ etienne.pernoud@free.fr

RÉGIE TOUR / ORGA : SARAH COURTEL + 33 7 50 49 34 92 / contact@swingirls.fr

2 - ACCUEIL

TRANSPORTS

Si LES SWINGIRLS (tout ou partie de l'équipe) se déplacent en train ou avion, l'organisateur s'engage à assurer tous les transferts gare/aéroport/salle et autres trajets liés au spectacle (hôtel, restaurant, lieux de promo, ...).

Si LES SWINGIRLS (tout ou partie de l'équipe) se déplacent en minibus (Dim : Lg: 5m - Ht: 2m), celui-ci devra pouvoir être stationné au plus près du quai de chargement, dans une aire sécurisée et gratuite depuis l'arrivée jusqu'au départ.

HOTEL

Prévoir cinq chambres (sauf si, exceptionnellement, la régie lumière n'est pas assurée par notre équipe, alors quatre chambres), hôtel minimum **, petit déjeuner compris.

Seulement si nécessaire, possibilité de se grouper en deux ou trois chambres (un ronfleur dans l'équipe, à séparer obligatoirement des autres :-)). Lits séparés dans tous les cas.

IMPORTANT : Si LES SWINGIRLS se déplacent en minibus, l'hôtel (ou logement) devra posséder un parking sécurisé et gratuit (ou aux frais de l'organisateur) pour le stationnement du minibus (avec instruments et matériel dedans).

LOGES

La loge devra être prête à l'arrivée de l'équipe.

Prévoir une loge (chauffée en hiver, fraîche en été) qui puisse accueillir cinq personnes, avec :

- Trois postes de maquillage avec chaises, tablettes, miroirs et éclairages importants (très lumineux, pas de pénombre)
- Deux chaises et une table (pour les techniciens)
- **Un point d'eau potable**

- Un fer et une table à repasser
- Des toilettes à proximité, ainsi que tout ce que vous jugerez utile pour le confort
- Un sofa ou tout lieu pour s'allonger sera excessivement apprécié

La loge doit permettre un accès facile à la scène. Elle doit être munie d'une clé qui sera remise au groupe.

Les musiciennes doivent pouvoir faire leurs échauffements vocaux et instrumentaux dans la loge sans gêner personne aux alentours.

En loge, prévoir **un en-cas** pour cinq personnes (fruits et fruits secs. Fromage et pain apprécié).

IMPORTANT : DANS UN SOUCI DE CONSOMMATION SOBRE ET RESPECTUEUSE DE L'ENVIRONNEMENT, **PAS DE BOUTEILLES EN PLASTIQUE** (LES MEMBRES DU GROUPE APPORTENT LEURS GOURDES), **PREVOIR UN POINT D'EAU POUR LES RECHARGER.**

EVITER AU MAXIMUM LES EMBALLAGES EN PLASTIQUE, PRIVILEGIER LE VRAC, LES PRODUITS LOCAUX ET BIO, NON INDUSTRIELS ET NON EMBALLES. « **MOINS ET MIEUX** » NOUS CONVIENDRA PARFAITEMENT.

REPAS :

Restauration : **Prévoir un repas chaud pour l'ensemble des membres du groupe (5)**, Les spécialités gastronomiques locales seront très appréciées.

Pas d'alcool avant le concert, mais apprécié après.

INVITATIONS :

La liste des invités sera remise au plus tard le jour du concert. Possibilité de préciser quelques jours avant le nombre exact d'invitations retenues. **En prévoir par défaut 20** (10 Pros et 10 Persos comme indiqué dans le contrat).

MERCHANDISING :

Prévoir, pour la vente des disques et signatures, un emplacement éclairé, accessible au public, de préférence dans la salle ou juste à la sortie, équipé d'une grande table et de trois chaises. Rafraîchissement apprécié par les artistes à ce moment (c'est le moment pour les bières et le vin blanc qu'on n'aura pas pris.es avant le concert ;-)).

3 - HORAIRES

Le spectacle dure environ 1h25 sans entracte

Pour un spectacle à 20h30, sans première partie, horaire TYPE :

- > 9H30 ARRIVÉE TECHNICIEN LUMIÈRE – Selon cas de figure, à préciser avec la production.
- > 16H00 ARRIVÉE ARTISTES/REGISSEUR SON, DÉCHARGEMENT MATÉRIEL ET INSTALLATION
- > 17H30-18H30 BALANCES SON
- > 18H30-19H MISE
- > 19H PRÉPARATION EN LOGE (ARTISTES)
- > 20H30 CONCERT
- > 21H50 RENCONTRE PUBLIC/ARTISTES
- > 22H45 REPAS

Le repas sera pris avant ou après le concert en fonction des contingences de déplacement. **HORAIRE à fixer en amont avec la régie tour.**

Le déroulé ci-dessus pourra être adapté en conséquence en cas de prise du repas avant le spectacle.

Au vu du temps de préparation important, veiller à respecter les horaires, et à **préparer le plateau avant l'arrivée de l'équipe.**

4. PLATEAU

Ouverture plateau nécessaire : 7m / Profondeur 6m

(DIMENSIONS IDÉALES. NOUS CONTACTER SI ESPACE PLUS RESTREINT)

A FOURNIR par le lieu d'accueil :

- Pendrillonnage de préférence à l'italienne en velours noir, de sorte qu'il n'y ait aucune découverte
- Un fond de scène velours noir
- Frises réparties au mieux
- Sol noir et propre
- Au minimum 1 escalier sécurisé reliant la scène et la salle dans le cas des scènes surélevées
- 1 Support pour l'ampli Basse, hauteur ~80 cm

IMPORTANT : le spectacle revêt un caractère théâtral important et comporte à ce titre des éléments de décor et projecteurs sur pieds. Les co-plateaux sont à éviter et s'il doit y en avoir, le ou les artistes autres que les SwinGirls devront s'installer dans l'espace disponible. **AUCUN élément (décor, instruments, amplis) ne sera déplacé.**

5. DIFFUSION / FOH

Nous fournissons l'intégralité du kit micros/DI/Liaisons HF.

L'ensemble de l'implantation SON, y compris le pré-câblage du plateau et des retours sera fait avant l'arrivée du régisseur son. Merci néanmoins de veiller à l'encombrement du plateau pour faciliter les réglages lumière.

Système de diffusion professionnel avec subs (D&B, L.Acoustique, Adamson...), adapté au lieu afin de permettre une diffusion homogène et intelligible en tout point de l'auditoire.

Console professionnelle 16 voies numérique (Yamaha, Digico, Midas PRO, ...), minimum QL1 + RIO ou équivalent.

Pas de console analogique, pas de série TF Yamaha.

En cas de difficulté sur ce point, nous fournirons une console (Digico S21) au tarif de 115 € HT avec avenant au contrat de cession. Charge à l'organisation de fournir un multipaire analogique 20/8 reliant la scène à la régie.

Périphériques : Un ordinateur est utilisé comme rack de traitement. Connexion Dante ou 4 canaux analogiques. Prévoir un emplacement à côté de la console son.

La régie son doit impérativement être située en salle, au même niveau que le public. Un décalage de l'axe est accepté.

6. RETOURS

Cinq bords de pieds 8 à 12 pouces sur **cinq circuits séparés**.

Le mixage retours est assuré en console face dans tous les cas.

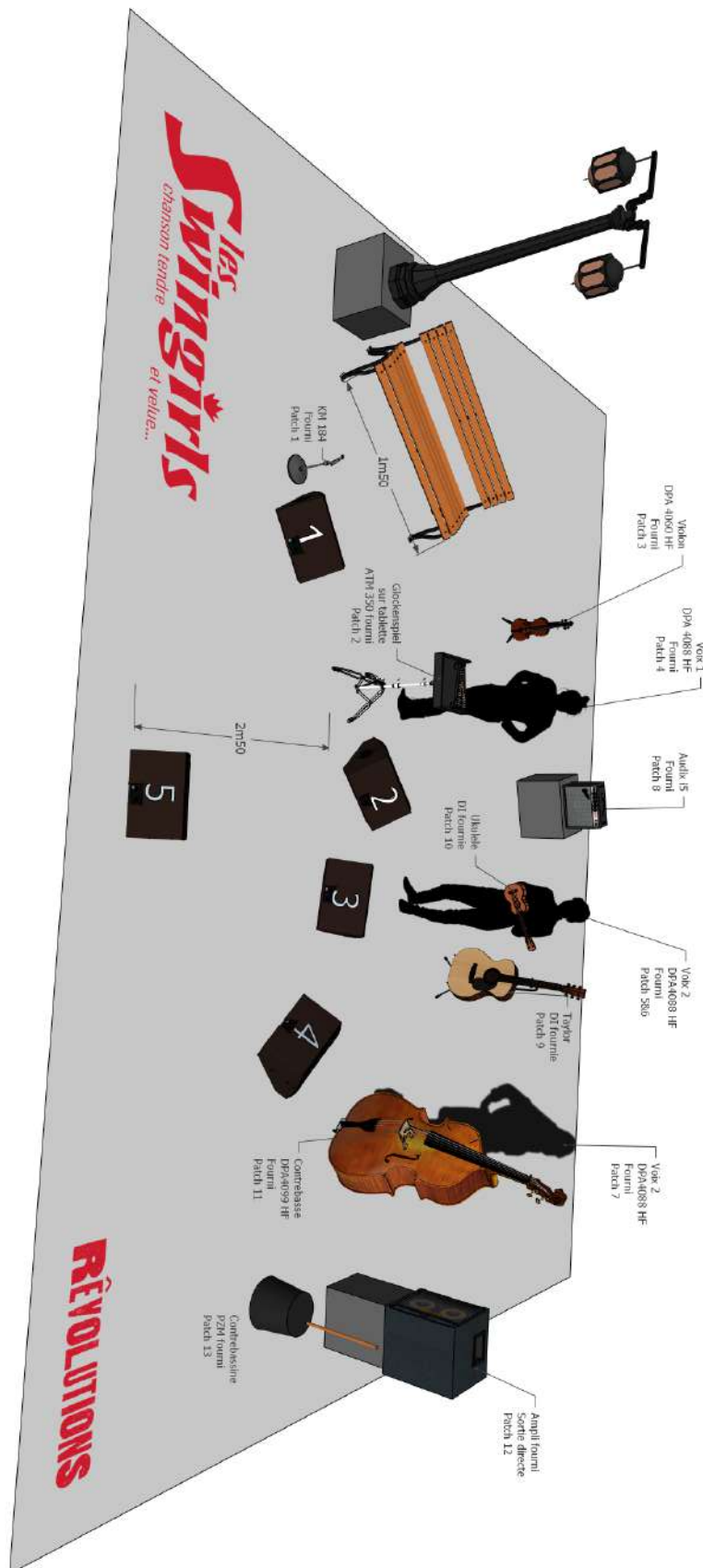
7. BACKLINE

Nous fournissons l'intégralité des instruments, amplis et éléments de décor.

L'organisateur doit fournir :

- **Un petit pied de micro** pour km 184 devant banc
- **Un petit pied de micro** pour ampli guitare

8. SCENE



9. PATCH SON

<i>Patc h</i>	<i>SOURCE</i>	<i>MIC</i>	<i>Remarque</i>
1	Ambiance Banc	KM 184	Micro fourni,petit pied perche à fournir
2	Glockenspiel	ATM350	Sur clamp fourni
3	Violon	DPA 4060 HF	Liaison HF et micro Fournis
4	Voix Violaine	DPA 4266 HF	Liaison HF et micro Fournis
5	Voix Marianne	DPA 4266 HF	Liaison HF et micro Fournis
6	Voix Marianne // 5		
7	Voix Manon	DPA 4266 HF	Fourni
8	Ampli guitare	Audix i5	Fourni
9	Guitare acoustique	Di Radial Stage Bugg	Fourni
10	Ukulele	DI Palmer	Fourni
11	Contrebasse	DPA 4099 HF	Liaison HF et micro Fournis
12	Ampli Basse	Out ampli	Fourni
13	Contrepoubelle	PZM Beyer	Fourni
14			Fourni
15	PC FX1-L	Dante ou Line IN	Fournie
16	PC FX1-R	Dante ou Line IN	Fournie
17	PC FX2-L	Dante ou Line IN	Fournie
18	PC FX2-R	Dante ou Line IN	Fournie

10. LUMIÈRES

Console GrandMa 3 exclusivement, à fournir par l'organisateur. En cas de difficulté sur ce point, notre régisseur peut apporter sa console GrandMA au tarif de 150€ (pas de TVA) , avec avenant au contrat de cession.

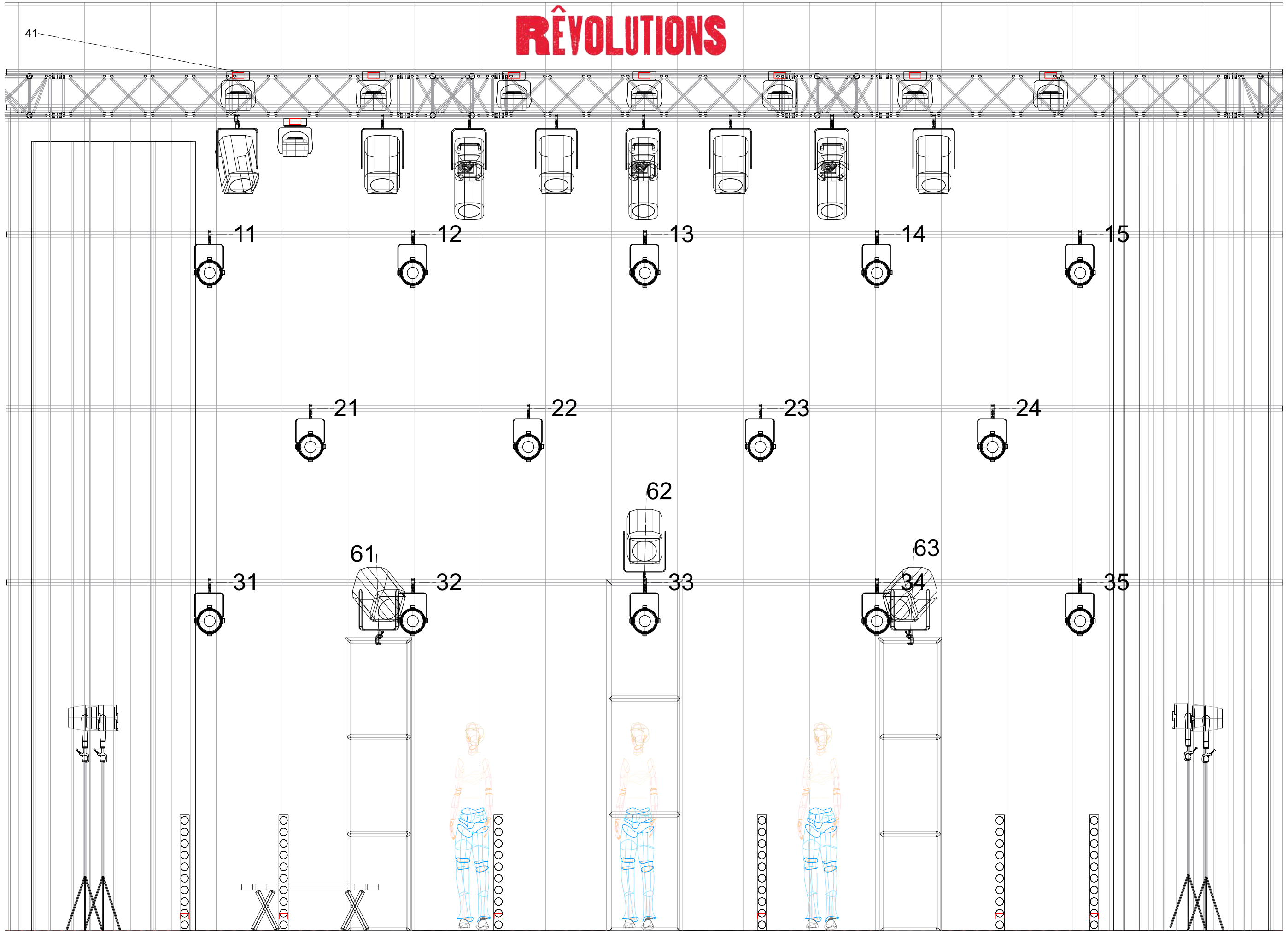
La compagnie apporte un lampadaire pour le décor, son gradateur est fourni.

Plan de feu, patch et gélâtines en annexe pages suivantes.

Pour tout aménagement contacter

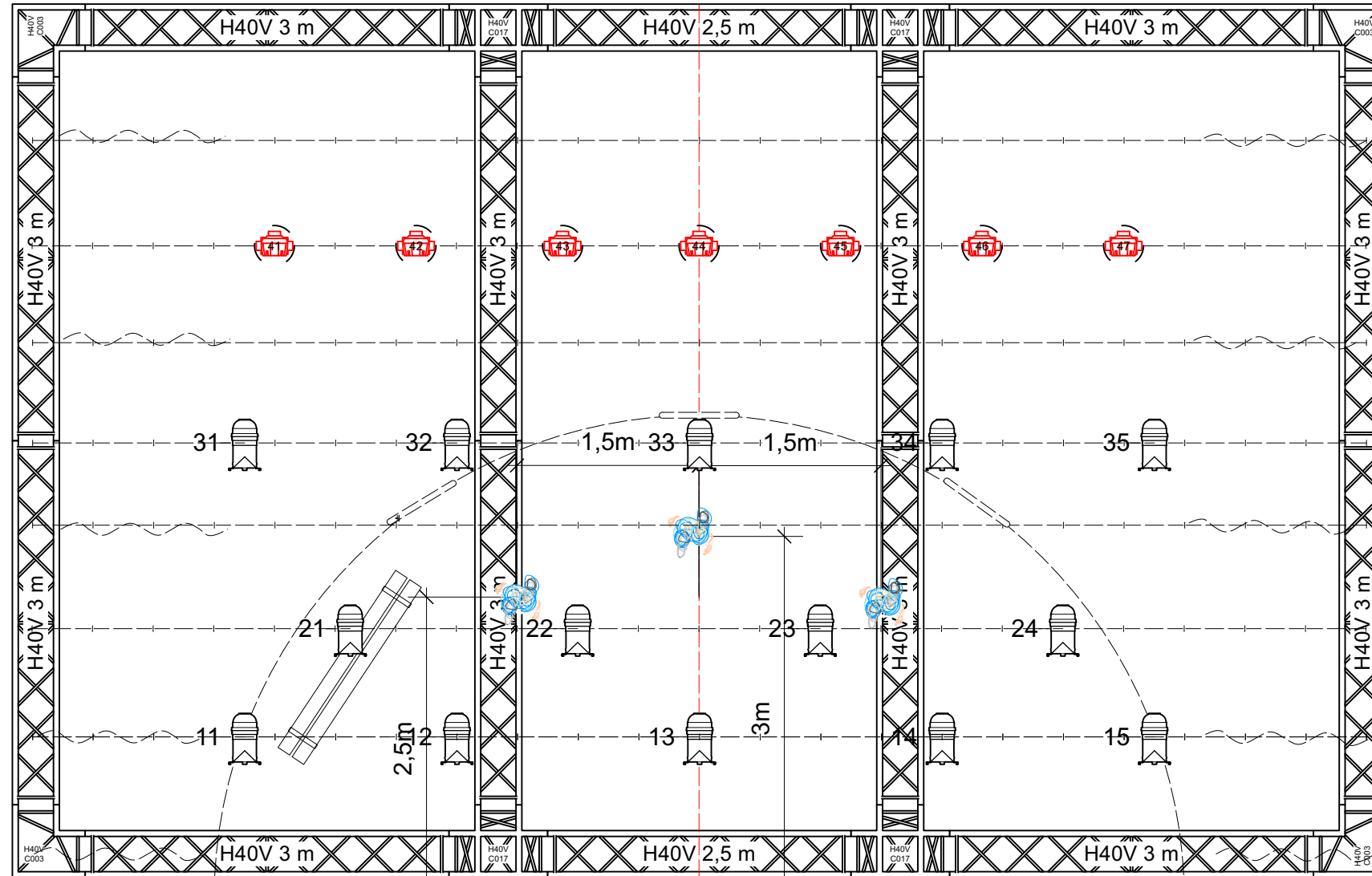
ETIENNE PERNOUD +33 6 59 45 06 72/ etienne.pernoud@free.fr

RÉVOLUTIONS



RÉVOLUTIONS

0m 0,5m 1m 1,5m 2m 2,5m 3m 3,5m 4m 4,5m 5m 5,5m 6m 6,5m 7m 7,5m 8m



Projecteurs :

	Rush 2 RGBW ZOOM	4
	Robert Juliat 714 SX	3
	PC 2 Kw	8
	Sunstrip	6
	Par 64 CP62	14

Moving Light

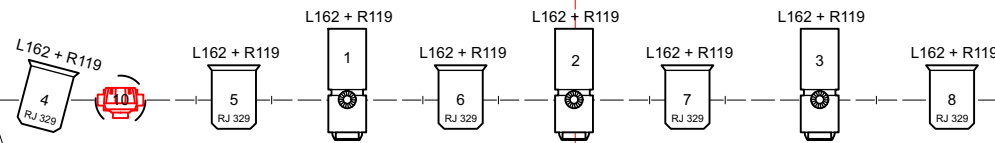
	Martin Mac Aura	8
--	-----------------	---

Accessoire :

	Iris	3
--	------	---

Compte de gélatine


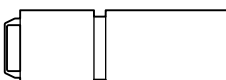
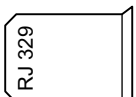

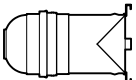
Color	Size	Count
	L162 + R119 714SX.	3
	L162 + R119 PC 2KW	5



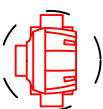
6m 5,5m 5m 4,5m 4m 3,5m 3m 2,5m 2m 1,5m 1m 0,5m 0m 0,5m 1m 1,5m 2m 2,5m 3m 3,5m 4m 4,5m 5m 5,5m 6m

2/5 Grill
Scale: 1:50

Projecteurs :

	Rush 2 RGBW ZOOM	4
	Robert Juliat 714 SX	3
	PC 2 Kw	8
	Sunstrip	6
	Par 64 CP62	14



Moving Light

	Martin Mac Aura	8
---	-----------------	---

Accessoire :

	Iris	3
---	------	---

Compte de gélatine

	<u>Color</u>	<u>Size</u>	<u>Count</u>
	L162 + R119	714SX.	3
	L162 + R119	PC 2KW	5

